

# Asia Now 2020

21- 24 octobre  
9 Avenue Hoche, 75008

-

Galerie Vazieux  
B 214

La galerie Vazieux est spécialisée dans la peinture asiatique d'après guerre à nos jours. Pour cette édition d'Asia Now, elle met à l'honneur trois artistes coréens - Myung-Joo Kim (b.1973), Young-Sé Lee (b.1956), Oh Se-Yeol (b.1945) - dont les oeuvres expriment le sentiment de nostalgie lié à l'exil. Exilés d'une terre, d'un lieu fantasmé ou d'un temps révolu, ces trois visions nous plongent au coeur de leurs intimités profondes.

La galerie présente aussi le célèbre artiste chinois Chuang Che (b.1934), considéré comme l'un des grands pionniers de l'abstraction asiatique. Dans ses paysages abstraits se mêlent couleur vives, turbulence des formes, effet de transparence et de matière.

Présenté pour la première fois en France, l'artiste chinois Rao Fu (b.1978) est aussi mis à l'honneur. Il invente un monde où les époques, les cultures orientales et occidentales, coexistent et s'entremêlent naturellement. Entre burlesques et fantastique, il nous plonge dans un univers singulier et mystérieux.

# Rao Fu

b.1978, Pékin

## Expositions personnelles (sélection)

- 2019 Night fishing, Gallery EIGENHEIM Berlin (salon), Berlin, Germany  
Infinitrace, Kuandu Museum of Fine Arts, Taipei  
2018 Paysages Intérieurs, Gallery ARTSCAPE Contemporary S.à.r.l.-S, Luxembourg  
CENTURY, Platform China Contemporary Art Institute, Beijing, China  
2017 COXCOMB, Galerie Irrgang, Berlin  
Rao Fu - Painting, Gallery Heissingsart, Lübeck, Germany  
2016 CHIMERICA, Projektraum Neue Galerie, City Art Gallery Dresden, Dresden, Germany  
OPEN STUDIO, HALLE 14, Baumwollspinnerei Leipzig, Germany  
2015 PLANKTON, Gallery Irrgang, Leipzig, Germany  
2014 Follow Wind, Kunstverein Junge Kunst, Wolfsburg, Germany  
2013 MIRAGE, Gallery Grafikladen, Dresden, Germany  
2012 CHIMERICA, Kunstverein Göttingen, Germany  
2011 Rao Fu Arbeiten, Kunst bei Gericht, Ständehaus, Dresden, Germany  
2010 Chimère, Gallery Ling, Berlin, Germany  
2009 Qi Nian / Sieben Jahren, Gallery Elly Brose Eiermann, Dresden, Germany

## Art Fairs

- 2020 Art | Basel HONGKONG, Hongkong, China  
2020 Art Fair Philippines, Philippine  
2019 Taipei Dangdai, Taiwan  
2018 Art Düsseldorf, Germany  
Art Basel, International Contemporary Art, Hongkong, China  
2016 Amsterdam Drawing, Contemporary Art On Paper, Amsterdam, Netherlands  
2014 Cologne Paper Art, Cologne, Germany  
2009 SCOPE Basel, International Contemporary Art, Basel, Switzerland

## Collections publiques

- The National Museum of History and Art Luxembourg (MNHA)  
Art Fund of the State Art Collections Dresden  
Dresden City Art Museum

Originaire de Pékin, Rao Fu quitte la Chine à l'âge de 23 ans pour venir s'installer en Allemagne où il entame des études de peinture et de graphisme à l'école supérieure des beaux-arts de Dresde.

Son oeuvre foisonne de références à la peinture ancienne qu'il affectionne particulièrement. Fiacres, chevaux cabrés, costumes d'époque, sont autant d'allusions à un monde passé, que Rao Fu retranscrit dans une autre temporalité. Il invente un monde où les époques, les cultures orientales et occidentales, coexistent et s'entremêlent naturellement. Ces oeuvres fourmillent de détails mais ne nous impose aucun sens d'interprétation. Entre burlesques et fantastique, il nous plonge dans un univers singulier empli de mystère.





Fire Lake, 2020, 195 x 140 cm, Huile sur toile



Kaguya, 2020, 120 x 90 cm, Huile sur toile

# Myung-Joo Kim

b.1973, Daejeon

## Formation

M.F.A in Arts plastiques, visuels et de l'espace, Ceramic (Grande distinction),  
École Nationale Supérieure des Arts Visuels de La Cambre, Brussels, Belgium  
B.F.A in Ceramic, College of Fine Arts, Hong-ik University, Seoul, Korea

## Expositions personnelles (sélection)

2019 « Playing Blind » Art Lounge, Temi Artist Residency, Daejeon, Corée du Sud  
« YesterdayKafka » Window Gallery Meme, Séoul, Corée du Sud  
2018 « FLOWING » Gallery Meme, Séoul, Corée du Sud  
2017 « Secret Faces » Ceramic lookie, ClayArch Gimhae Museum Cubic house, Corée du Sud  
2013 C'Bos, 13ème Carougeois Ceramic Trail, Carouge, Suisse  
2011 Talents Opéra, Ateliers d'Art de France, Paris, France  
2010 « Thinking or Dancing » Circuits Céramiques (A.I.C), Territoires en mouvement, Galerie Ph.Gelot, Paris, France  
2008 « Hushigino morino sasayaki » Galerie Maronié, Kyoto, Japon  
« La Forêt et les étrangers » Galerie Ph.Gelot, Paris, France  
2007 « Mes mains murmurent ma terre... » Galerie Ph.Gelot, Paris, France

## Collections publiques

ARIANA Museum, Geneva, Suisse  
Museum of contemporary Ceramic Art, Shigaraki, Japon  
Arctic Ceramic Centre, Posio, Finlande  
Ecole Nationale Supérieure des Arts Visuels de La Cambre, Belgique

## Prix

2014 First Prize (Jury Award), Ceramic 14, Ceramic Salon of Contemporary Art, Paris, France  
2014 laureate « Les Coups de Coeur des Amis de la Cambre » Brussels, Belgium  
2013 Prix ARIANA, ARIANA Museum, Geneva, Swiss  
2009 Public Award, Ceramic 14, Ceramic Salon of Contemporary Art, Paris, France  
2009 Silver Quentin, TERRALHA Contest of European Ceramic Festival, St-Quentin la Poterie, France

Avant de commencer son travail sur l'argile, Myung-Joo pose sur le papier ses émotions. Ses traits sont le reflet brut du message qu'elle souhaite faire passer. Ce n'est qu'une fois que le dessin la satisfait vraiment, qu'elle commence à le travailler en trois dimensions, et que l'oeuvre prend vie grâce à son excellente maîtrise de l'émaillage. Les premières oeuvres de Myung-Joo s'orientent autour de formes végétales inspirées de son quotidien.

Peu à peu, ses oeuvres se libèrent de leur simple représentation et se dotent d'une esthétique anthropomorphe. La céramique devient un véritable moyen de communication pour Myung-Joo Kim, qui place alors dans ses oeuvres tout son ressenti. C'est à travers la matière que l'artiste rentre en contact avec l'autre. Ces formes hybrides, très organiques, représentent l'artiste face au monde, sa manière d'évoluer dans cet univers, mais aussi la finité humaine face à la nature forte et libre, laissant transparaître une certaine nostalgie.

Ce langage artistique résulte particulièrement de son travail sur le sentiment de n'appartenir à aucun lieu, de n'être jamais vraiment « chez soi ». Vivre dans un autre pays lui a fait prendre conscience de ce sentiment d'être « étrangère », mais ce dernier s'est accentué lors de son retour en Corée, après de longues années, son pays ne lui était plus familier. Cette quête d'un « chez soi » qui n'existe pas vraiment, draine son travail. Ce besoin de partager, de s'exprimer, et d'appartenir se retrouve dans ses sculptures





*Paysage intérieur - Toucher de son ombre, 2013, Grès et porcelaine emmaillés, 46(H) x 40 x 31 cm*



*Paysage intérieur - L'oublie, 2019, Céramique, 42(H) x 32 x 76cm*



# Oh Se-Yeol

b.1945, Séoul

## Expositions personnelles (sélection)

2020 Ingénu Génie, Galerie Vazieux, Paris, FR  
2018 Oh Se-Yeol, Untitled, Art Center Kuh, Daejeon, KR  
2017 Oh Se-Yeol: Innocent Eyes, Hakgojae Gallery, Séoul, KR  
Haeden Museum of Art, Incheon, KR  
Oh Se-Yeol: Semiotic Metaphors, Hakgojae Gallery, Séoul, KR  
Trace of Memory, Ilwoospace, Seoul, KR  
2016 The Layers of Memory, Hakgojae Gallery, Shanghai,  
China Art Issue Projects, Taipei, Taiwan  
The Layers of Memory, Pontone Gallery, London, UK  
The Layers of Memory, Korean Culture Center, Brussels, BE  
The Layers of Memory, Korean Culture Center, Paris, FR  
2015 Oh, Se-Yeol - Recent Artworks, Galerie Baudoin Lebon,  
Paris, FR  
2008 Wellside Gallery, Séoul, KR  
2000 Wellside Gallery, Séoul, KR  
1997 Gallery Yeh, Séoul, KR  
1991 Gallery Yeh, Séoul, KR  
1987 Garam Art Gallery, Séoul, KR  
1986 Jean Gallery, Séoul, KR  
1984 Jean Gallery, Séoul, KR  
1982 Shinsegae Museum, Séoul, KR  
1977 Munwha Gallery, Séoul, KR  
1975 Chosun Art Gallery, Séoul, KR

## Collections publiques

The National Museum of Contemporary Art,  
Gwacheon, Korea  
Daejeon Museum of Art, Daejeon, Korea  
Leeum Museum, Seoul, Korea  
The Museum of Han-Kook Ilbo, Seoul, Korea  
The National Assembly of the Republic of Korea,  
Seoul, Korea  
Frederick Wiseman Collection, L.A., U.S  
Seoul Broadcasting System, Seoul, Korea

## Prix

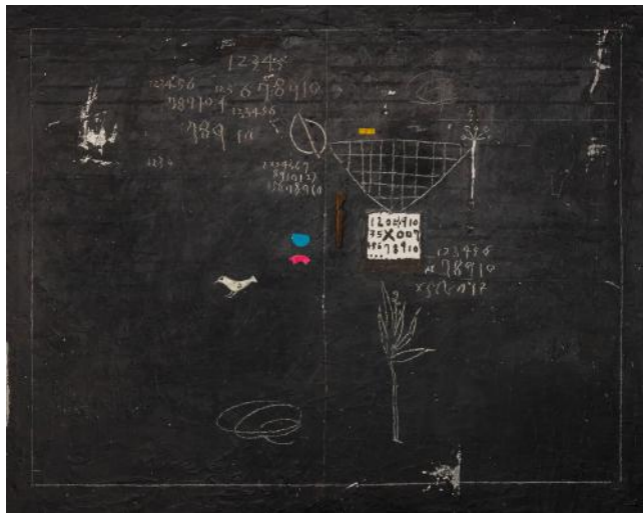
1976 3ème Prix, Prix du meilleur artiste, Han-Kook  
Ilbo  
1972 Concours de peintures représentatives,  
Médaille d'or  
1971 Concours de peintures représentatives,  
Médaille d'or  
1969 Concours de peintures représentatives  
Médaille d'argent  
1965-80 Concours d'artistes coréens, Prix spécial à  
5 reprises, Gagnant du  
prix à 9 reprises  
Par

Par sa singularité, Oh Se-Yeol a su s'imposer comme l'un des acteurs principaux de la scène artistique coréenne. Ses tableaux nous parlent de l'inconscient et des bribes de mémoire que nous gardons de notre enfance. Son style, dont le trait ingénu évoque les dessins d'enfants, nous conduit dans un univers poétique incomparable.

Il utilise un langage pictural simple, où chaque symbole reste libre d'interprétation. Les petits objets énigmatiques qui attirent le regard, invitent le spectateur à se plonger dans ses souvenirs les plus lointains. Oh Se-Yeol, nous pousse ainsi à renouer avec l'enfant qui est en nous, afin de retrouver l'innocence perdue dont nous avons besoin.

L'artiste qui a vécu la Guerre de Corée (1950-1953), assiste à la reconstruction vertigineuse du pays sur le modèle occidental, ainsi qu'à son essor économique rapide. Oh Se-Yeol fait la critique du monde actuel dont il réproue le matérialisme. Par la représentation de figures esseulées il symbolise sa vision de l'homme en perte.





Sans titre, 2019, 130.5 x 160 cm, Techniques mixtes



*Sans titre*, 2017, 117 x 91 cm, Techniques mixtes

# Young-Sé Lee

b.1956, Séoul

## Expositions personnelles (sélection)

2019 « Contemplation », Galerie Vazieux, Paris, France

2018 « Young-Sé Lee », Galerie Numaga, Colombier, Suisse

2017 « Park In-Kyung & Young-sé Lee », Musée Cernuschi, Paris, France

« Jean-Paul Agosti & Young-Sé Lee », Lee Ungno Museum, Daejon, Corée du Sud

« L'Esprit de la terre », Galerie Thessa Herold, Paris, France

2016 « Young-Sé Lee », Gana Art Forum Space, Séoul, Corée du Sud

2013 « Altitudes », (photographies), Galerie Lionelle Courbet, Paris, France

« Les 3 Lee », (photographies), Galerie Thessa Herold, Paris, France

2012 « Photographies », Galerie Numaga, Colombier, Suisse

2011 « Photographies », Galerie Métropolis, Charleville-Mézières, France

« Photographies », Masan Art Center, Masan, Corée du Sud

2008 « Young-sé Lee », Galerie Gana Insa art center, Séoul, Corée du Sud

2007 Galerie Arte Sol, Solothurn, Suisse

2006 Galerie Numaga, Colombier, Suisse

2002 Galerie Pyo, Séoul, Corée du Sud

2002 Galerie Pyo, Séoul, Corée du Sud

2001 Galerie Arlette Gimaray, Paris, France

2000 Musée de l'Ardenne, Charleville-Mézières, France

1998 Galerie Arlette Gimaray, Paris, France

1997 « Anne Delfieu & Young-Sé Lee », Galerie 63, Séoul, Corée du Sud Galerie Hyundai, Séoul, Corée du Sud

1996 Galerie Arlette Gimaray, Paris, France

1994 « Art et performances », Fauba Entreprise, Les Ulis, France

1993 Galerie Arlette Gimaray, Paris, France

1987 Galerie Koryo, Paris, France

## Collections publiques

Musée Cernuschi Paris, France

Musée Lee Ungno, Daejon, Corée du Sud

HITE Fondation, Séoul, Corée du Sud

Fondation Hansol, Seoul, Corée du Sud

Musée Han lim, Daejon, Corée du Sud

Laboratoires Glaxo, Paris, France

Entreprise Colas, sur le thème de la route, France

Artiste d'origine coréenne né en 1956 à Séoul, Young-Sé Lee, arrive très jeune à Paris où il s'initie à la peinture dans l'atelier de son père Ungno Lee, avant de fréquenter la grande chaumière, puis l'École des Beaux-Arts. Son oeuvre, résolument moderne, trouve ses racines dans la tradition asiatique. La nature, traduite de manière informelle, mêle végétal, minéral, eau, terre et lumière, et dialogue avec la richesse des matières et des techniques utilisées par l'artiste.

Au cours de ses recherches, Young-Sé Lee invente une technique singulière qui consiste dans un premier temps à sculpter des motifs abstraits sur un panneau de bois brut. Il plaque ensuite sur cette matrice, le papier Hanji\* qui, mouillé et teinté, épouse la forme des motifs sculptés dans le bois. Une fois sec, l'artiste décolle le papier gaufré par la forme puis le maroufle sur la surface de l'oeuvre et répète cette opération au fur et à mesure de sa création. Ses papiers sont peints avec des pigments naturels et subtils provenant de Corée.

La combinaison de l'aspect brut du bois, qui laisse son empreinte sur la finesse du papier, mêlée à la fluidité des encres naturelles, confère à ses oeuvres une harmonie oscillant entre force et légèreté qui invite à la méditation.

\*Hanji traditionnel coréen fabriqué à partir d'écorce de mûrier.





*Aquatique I*, 2019, 140 x 130 cm, Papier Hanji, Couleur végétale et minérale, Encre de Chine



*Paysage I*, 2019, 200 x 200 cm, Papier Hanji, Encre de Chine, Acrylique

# Chuang Che

b.1934, Beijing

## Expositions personnelles (sélection)

2019 L'Abstraction en Asie de 1960 à nos jours – Chine – Corée – Japon, Galerie Vazieux, Paris, France  
2017 From China to Taiwan, les pionniers de l'abstraction, Musée d'Ixelles, Belgique  
2006 Musée d'art de Shanghai, Musée d'Art de Ningbo, Beijing  
198 zone Artiste, Chine  
2005 Musée d'art de Université du Minnesota, Minnesota, États-Unis  
2003 Musée des Beaux Arts de Taipei, Taiwan  
1997-1999 Expositions itinérant au Centre culturel de Chicago et Galerie Fisher, Université de Californie du Sud, aux États-Unis  
Musée des Beaux Arts de Kaohsiung, et Musée des Beaux Arts de Taipei à Taiwan; et trois différents musées au Japon.  
1998 2ème Biennale de Shanghai, Musée de Shanghai, Chine  
1997 Musée de Shanghai, Chine  
1990 Festival d'Art International de Hamburg, Hamburg, Allemagne  
1987 Musée des Beaux Arts de Taiwan, Taichung, Taiwan  
1986 Musée des Beaux Arts de Taipei, Taiwan  
1983 Musée des Beaux Arts de Taipei, Taiwan  
1981 Musée de Taiwan, Taipei, Taiwan  
1975 Musée d'art métropolitain de Tokyo, Japon  
1973 Musée Public de Oshkosh, Oshkosh, Wisconsin, États-Unis  
1970 Biennale Festival d'art, California, États-Unis  
1969 « Pintura China Contemporana », Madrid, Espagne  
1966 Expositions itinérant aux six musées aux États-Unis et à Taiwan (1966-1968)  
1965 Galleria Del Palazzo delle Esposizione, Rome, Italie  
Musées de Laren Zwolle, Gravenhage, Delft, Pays-Bas  
1963 Le Première Biennale de Paris, Paris, France  
1962 Première Exposition Internationale d'Art, Saigon, Vietnam  
1961 Biennale de Sao Paulo, Brasil  
1959 Biennale de Sao Paulo, Brasil

## Collections publiques

Musée des Beaux-Art de Taipei, Taipei, Taiwan  
Musée d'Art de Cleveland, Cleveland, Ohio, Etats-Unis  
Université de Cornell, Ithaca, New York, Etats-Unis  
Institut d'Art de Detroit, Michigan, Etats-Unis  
Musée d'Art de Hong Kong, Hong Kong, Chine  
Musée national d'Histoire, Taipei, Taiwan  
Musée d'Art de Saginaw, Michigan, Etats-Unis  
Musée d'Art Spencer, Université du Kansas, Lawrence, Kansas, États-Unis  
Musée des Beaux-Arts de Taipei, Taiwan  
Musée d'Art de l'Université du Michigan, Ann Arbor, Michigan, États-Unis



Chuang Che, grand pionnier de l'abstraction chinoise, mêle dans ses paysages abstraits, couleurs vives, turbulence des formes, effet de transparence et de matière. De cet improbable chaos surgit une harmonie parfaite, emprunte de joie et de mélancolie, dont émane une liberté sans limites.

Né en Pékin en 1934, Chuang Che grandit au sein d'une famille de lettrés. Son père, calligraphe de renom, est aussi vice-directeur du musée de la Cité interdite. En 1948, il participe activement au convoyage des oeuvres du musée vers Taipei. Chuang Che a 14 ans quand il assiste à cette formidable épopée. Tout au long de son oeuvre, la peinture traditionnelle chinoise restera une source d'inspiration inépuisable.

Dès 1954, Chuang Che intègre le département des Beaux-Arts de l'Université normale provinciale de Taiwan, où il rencontre Chu Teh-Chun, qui y enseigne. Il rejoint en 1958 le groupe Wuyue (Fifth Moon), dont il deviendra l'un des acteurs principaux. En 1966, la Fondation Rockefeller lui permet de faire son premier voyage aux États-Unis.

En 1973, il s'installe définitivement aux États-Unis. En 1992, Musée des Beaux-Arts de Taipei a présenté une grande exposition rétrospective de son travail.

Chuang Che écrit sur « la troisième voie », concept artistique unique, qui aspire à fusionner l'esthétique asiatique à l'esthétique occidentale.



*Sans titre*, 1981, 153 x 128 cm, Huile et acrylique sur toile



Vazieux | Art Gallery Paris  
5 bis rue du Louvre, 75001, Paris  
33 (0)1 48 00 91 00/+33 (0)6 60 05 14 57  
[www.vazieux.com](http://www.vazieux.com)