

Chuang Che, *Sans titre (Diptyque)*, 1987, huile et acrylique sur toile, signé et daté, 95,5 x 262 cm

## **Chuang Che** (1934 Pékin)

### *Suspendre l'Éphémère*

-

**Vernissage Jeudi 16 mai à partir de 17h**

**16 mai - 26 juin, 2019**

-

Depuis plusieurs années, la galeriste parisienne Sabine Vazieux met en lumière le travail d'une génération de peintres asiatiques appartenant au mouvement de l'art abstrait d'après-guerre.

Du 16 au 26 juin 2019, elle consacre dans son espace d'exposition de la rue du Louvre, un nouvel accrochage à l'artiste chinois Chuang Che. Proche de Zao Wou-Ki et de Chu Teh-Chun, Chuang Che est considéré comme l'un des plus importants peintres chinois de notre temps.

L'exposition « Suspendre l'Éphémère » rend compte de l'énergie singulière de son travail à travers une vingtaine d'œuvres réalisées entre les années 60 à aujourd'hui.

-

### **CONTACT PRESSE**

Marina David

+33 6 86 72 24 21

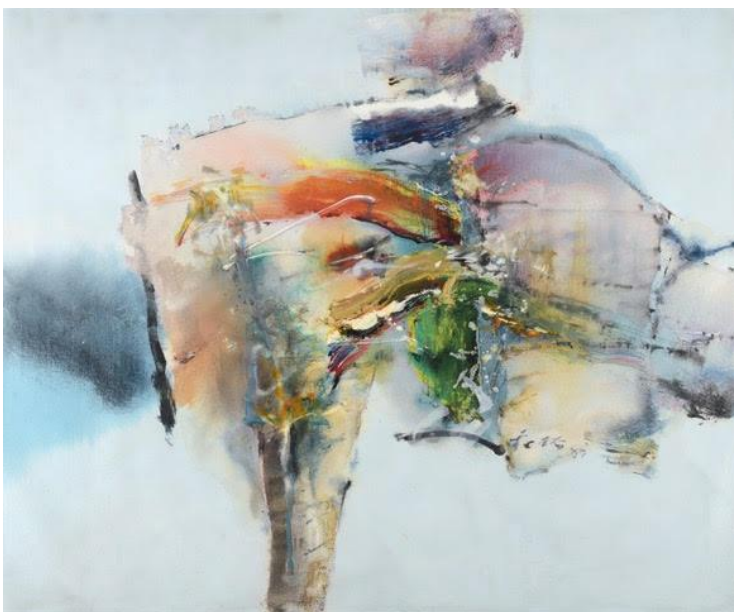
m.david@marinadavid.fr

Chuang Che grandit au sein d'une famille de lettrés. Son père, calligraphe de renom, est aussi vice-directeur du musée de la cité interdite. En 1948, il participe activement au convoyage des œuvres du musée vers Taipei. Chuang Che a 13 ans quand il assiste à cette formidable épopée. Tout au long de son œuvre, la peinture traditionnelle chinoise restera une source d'inspiration inépuisable. Dès 1954, Chuang Che intègre le département des Beaux-Arts de l'université normale provinciale de Taïwan, où il rencontre Chu Teh-Chun, qui y enseigne.

Confronté à l'art occidental et soucieux de renouvellement, il rejoint en 1958 le groupe Wuyue (Fifth Moon), dont il deviendra l'un des acteurs principaux. En 1966, la Fondation Rockefeller lui permet de faire son premier voyage aux États-unis, lui offrant ainsi l'opportunité d'étudier plus précisément l'art occidental.

Chuang Che comes from a family of scholars. His father was a well-known calligrapher and curator of the Palace Museum in Beijing. In 1948, he played an active role in the transfer of the Palace Museum's works to Taipei. Chuang Che was fourteen when this important event took place. Throughout his career, traditional Chinese painting has remained an inexhaustible source of inspiration. In 1954, Chuang Che entered the department of Fine Arts at the Taiwan Provincial Normal University, where he met Chu Teh-Chun, who was a teacher there.

Having discovered Western art and keen to explore new forms, he joined the Wuyue Group (Fifth Moon Group) in 1958, in which he played a major role. In 1966, he received an endowment from the Rockefeller Foundation that enabled him to make his first trip to the United States, providing him with the opportunity to study Western art in greater depth.



Chuang Che, *Sans titre*, 1989, huile et acrylique sur toile, signé et daté, 119 x 139 cm

L'année suivante, il est sélectionné pour exposer au «Carnegie international» de Pittsburgh aux côtés d'artistes tels que Zao Wou-Ki, Chu Teh-Chun et Richard Lin. Il visite l'Europe en 1968, passe six mois à Paris où il rencontre Zao Wou-Ki, avec lequel il a déjà entamé des échanges épistolaires relatifs à l'abstraction, depuis le passage de ce dernier en Asie en 1957. Il y retrouve aussi Chu Teh-Chun, puis se rend en Espagne où il fait la connaissance d'Antoni Tapiès.

En 1973, il s'installe définitivement aux États-Unis, dans le Michigan, où il est séduit par les terres grandioses et les variations de saisons. L'omniprésence et la beauté de cette nature suscitent chez Chuang Che des questionnements sur l'existence, qui rejoignent les préoccupations esthétiques et philosophiques des grands maîtres de la peinture de la dynastie des Song du nord. Ces nouveaux paysages marquent un tournant esthétique dans son travail ; dès lors, son trait se libère sur des formats plus grands qui s'enrichissent de nouvelles couleurs.

Chuang Che écrit sur «la troisième voie», concept artistique unique, qui aspire à fusionner l'esthétique asiatique à l'esthétique occidentale : «comme deux rivières qui se rencontrent pour aller se jeter dans la mer».

Dans ses paysages abstraits, il mêle couleur vive, turbulence des formes, effet de transparence et de matière. De cet improbable chaos surgit une harmonie parfaite, emprunte de joie et de mélancolie, dont émane une liberté sans limites.

The following year, he was selected to take part in the 'Carnegie International' exhibition in Pittsburgh, along with other artists, such as Zao Wou-Ki, Chu Teh-Chun, and Richard Lin. He visited Europe in 1968 and spent six months in Paris, where he met up with Zao Wou-Ki, with whom he had already engaged in correspondence on the subject of abstraction after Zao Wou-Ki's trip to Asia in 1957. He also met up with Chu Teh-Chun, and then went to Spain, where he also met Antoni Tapiès.

In 1973, he moved to the United-States and settled in Michigan, fascinated by its grandiose landscapes and seasonal variations. The omnipresence and beauty of this natural environment led Chuang Che to explore existential matters, which complemented the aesthetic and philosophical characteristics of the painting of the great masters of the North Song dynasty. These new landscapes marked an aesthetic turning point in his work. Henceforth, he adopted a freer approach, using much larger formats that were enriched with new colours.

Chuang Che invented the 'Third Way', a unique artistic concept that sought to merge Asian and Western aesthetics: 'Like two rivers flowing alongside each other, these two traditions of painting will eventually merge into the sea'.

In his abstract landscapes, he combines bright colours, a turbulence of forms, a sense of transparency, and various paint effects. From this improbable chaos arises a perfect harmony, filled with joy and melancholy, from which emanates a

**Plus d'information sur l'artiste >>**  
<http://www.vazieux.com/fr/>

**More information about the artist >>**  
<http://www.vazieux.com/en/>

- 2016 Galerie Sabine Vazieux and Galerie Hervé Courtaigne, Paris, France
- 2015 « Effusive Vitality », exposition rétrospective, Musée des Beaux Arts de Taipei, Taiwan
- 2012 Centre d'Art d'Asie, Taipei, Taïwan
- 2007 Musée d'Art national de Chine, Pékin, Chine
- 2006 Centre d'Art d'Asie, Taipei, Taïwan
- 2005 Musée des Beaux Arts, Université nationale des Arts de Taipei, Taïwan
- Musée national d'Histoire, Taipei, Taïwan
- 2002 Musée d'Art de Guangdong, Chine
- Musée de He Xian Ning, Chine
- 2001 Han Art Gallery, Quebec, Canada
- 2000 456 Gallery, New-York, USA
- 1996 Horwitch-Newman Gallery, Scottsdale, USA
- 1992 Musée des Beaux Arts de Taipei, Taiwan
- 1982 Centre d'art, Kowloon, Hong Kong
- 1980 Musée historique national, Taipei, Taïwan
- 1977 Institut d'Art de Kalamazoo, Kalamazoo, Michigan, Etats-Unis
- Musée d'Art de Saginaw, Saginaw, Michigan, Etats-Unis
- 1974 Oberlin College Société asiatique, Oberlin College, Ohio, USA
- 1972 Musée d'Art de Newark, Newark, New Jersey, Etats-Unis
- Musée d'Art de Montclair, Montclair, New Jersey, Etats-Unis
- 1970 Musée des Beaux Arts, Flint, Michigan, Etats-Unis
- 1968 Musée de Taïwan, Taipei, Taïwan

- 2017 "FROM CHINA TO TAIÏWAN, Les pionniers de l'abstraction" Musée d'Ixelles, Bruxelles, Belgique
- 2006 Musée d'art de Shanghai, Musée d'Art de Ningbo, Beijing 798 zone Artiste, Chine
- 2005 Musée d'art de Université du Minnesota, Minnesota, États-Unis
- 2003 Musée des Beaux Arts de Taipei, Taiwan
- 1997- 1999 Expositions itinérant au Centre culturel de Chicago et Galerie Fisher, Université de Californie  
du Sud, États-Unis
- Musée des Beaux Arts de Kaohsiung
- Musée des Beaux Arts de Taipei, Taiwan
- Trois différents musées, Japon
- 1998 2ème Biennale de Shanghai, Musée de Shanghai, Chine
- 1997 Musée de Shanghai, Chine
- 1990 Festival d'Art International de Hamburg , Hamburg, Allemagne
- 1987 Musée des Beaux Arts de Taiwan, Taichung, Taiwan
- 1986 Musée des Beaux Arts de Taipei, Taiwan
- 1983 Musée des Beaux Arts de Taipei, Taiwan
- 1981 Musée de Taiïwan, Taipei, Taiïwan
- 1975 Musée d'art métropolitain de Tokyo, Japon
- 1973 Musée Public de Oshkosh, Oshkosh, Wisconsin, États-Unis
- 1970 Biennale Festival d'art, California, États-Unis
- 1969 « Pintura China Contemporana », Madrid, Espagne
- 1966-1968 « The New Chinese Landscape » Exposition itinérantes, des États-Unis à Taiïwan
- 1965 Galleria Del Palazzo delle Esposizioni, Rome, Italie
- Musées de Laren Zwolle, Gravenhage, Delft, Pays-Bas
- 1963 Le Première Biennale de Paris, Paris, France
- 1962 Première Exposition Internationale d'Art, Saigon, Vietnam
- 1961 Biennale de Sao Paulo, Brasil

Musée des Beaux-Art de Taipei, Taipei, Taïwan

Musée d'Art de Cleveland, Cleveland, Ohio, Etats-Unis

Université de Cornell, Ithaca, New York, Etats-Unis

Institut d'Art de Detroit, Michigan, Etats-Unis

Musée d'Art de Hong Kong, Hong Kong, Chine

Musée National d'Histoire, Taipei, Taïwan

Musée d'Art de Saginaw, Michigan, Etats-Unis

Musée d'Art Spencer, Université du Kansas, Lawrence, Kansas, Etats-Unis

Musée des Beaux-Arts de Taipei, Taiwan



Chuang Che, *The Great Rule*, 1989, huile et acrylique sur toile, signé et daté, 133 x 175 cm

---